



# *Ministero del Lavoro e della Previdenza Sociale*

SEGRETARIATO GENERALE  
DIVISIONE V – COORDINAMENTO DELLE ATTIVITÀ STATISTICHE

Roma, 19 giugno 2007

## **Andamenti dell'occupazione e della disoccupazione: risultati della rilevazione sulle forze di lavoro relativa al primo trimestre 2007<sup>1</sup>**

In questa nota si presenta, come di consueto, una breve analisi congiunturale del mercato del lavoro basata sui risultati della Rilevazione continua sulle forze di lavoro condotta dall'Istat nel periodo che va dal 1 gennaio al 1 aprile 2007. Rispetto al periodo precedente si evidenzia, dopo la sostenuta crescita registrata nel 2006, l'indebolimento della dinamica dell'occupazione, dovuta principalmente alla sensibile riduzione del ritmo di crescita del lavoro a tempo determinato nonché all'attenuazione dell'apporto fornito dalla componente straniera. Si osserva inoltre la prosecuzione nel calo delle persone in cerca di occupazione e del corrispondente tasso di disoccupazione.

Nel primo trimestre 2007 il numero di **occupati** è risultato pari a 22.846 mila unità, con una crescita su base annua dello 0,4 per cento (+99 mila unità); in termini stagionalizzati e in confronto al quarto trimestre 2006, l'occupazione ha invece registrato una contrazione pari allo 0,3 per cento. La crescita su base annua ha riguardato più la componente femminile (+0.8%, +72mila unità) che quella maschile (+0.2%, +27mila unità), al dato positivo del Nord e del Centro (rispettivamente +0.9% +102mila e +0.8% +37mila unità) si contrappone il calo dell'occupazione nel Mezzogiorno (-0.6%, -40mila unità) dovuto alla sola componente maschile. Venendo al *tipo di rapporto di lavoro*, all'aumento della componente *dipendente* (+0.9%, +147mila unità) si associa una diminuzione nel numero dei lavoratori autonomi (-0.8%, -47mila unità). Per quanto riguarda i settori si osserva la generalizzata riduzione dell'occupazione nel settore agricolo (-1.6%), l'incremento del settore industriale in senso stretto (+0.7%), dovuto soprattutto alla componente indipendente, la stabilizzazione del settore edile ed il rallentamento della crescita del settore terziario (+0,6%), imputabile essenzialmente al Nord-ovest ed al Mezzogiorno.

---

<sup>1</sup> A cura Caterina Gallina

Rispetto al primo trimestre 2006 il tasso di occupazione della popolazione tra 15 e 64 anni è rimasto stabile al 57,9%, in lieve calo quello maschile (69.9%), con un aumento di due decimi di punto il tasso femminile (46.0%). Per gli stranieri il tasso di occupazione si riduce di 2 punti percentuali, portandosi al 65.1% (81.1% maschi, 48.5% femmine).

Per quanto riguarda l'*orario di lavoro*, a fronte della crescita dell'occupazione a tempo pieno si osserva un calo dei lavoratori part-time (-1.3%, -40mila unità), concentrato tra gli autonomi (-11.4%); tra i dipendenti il part-time mostra invece un incremento del 2.3% su base annua (Centro-Nord e settore terziario). Sempre all'interno del lavoro dipendente, si osserva un forte rallentamento nella crescita della componente a tempo determinato (+0.7%, +14mila unità), che rimane in ogni caso più elevata nel Nord-ovest (+4.5%), per la componente femminile (+1.2%) e nel settore terziario (+2.3%).

Nel primo trimestre 2007 il numero delle **persone in cerca di occupazione** è risultato pari a 1.556 mila unità, con una riduzione di 319 mila unità rispetto allo stesso periodo del 2006. Tale riduzione, nel complesso pari a -17%, è stata più marcata per la componente femminile (-20.2%, pari a -199mila unità) che per quella maschile (-13.5%, pari a -120mila unità) e, come già manifestatosi nel 2006, essa è stata particolarmente intensa nel Mezzogiorno (-24.5%, -822mila). Il **tasso di disoccupazione** si è posizionato al 6,4% (era del 7,6% nel primo trimestre 2006), con una riduzione più consistente nel Mezzogiorno (-2,7 punti) che raggiunge il livello dell'11,4% (contro il 3,8% Nord ed il 5,5% del Centro); tra i giovani (15-24 anni) il tasso di disoccupazione si riduce di 3.4 punti percentuali portandosi al 20.7%, più lieve è invece la flessione del tasso di disoccupazione di lunga durata. Rispetto al quarto trimestre 2006, al netto dei fattori stagionali, il tasso di disoccupazione si è ridotto di due decimi di punto.

Il calo della disoccupazione va comunque visto anche in relazione all'andamento dell'**offerta complessiva di lavoro**. Nel primo trimestre 2007 essa si è infatti ridotta, rispetto allo stesso periodo del 2006, dello 0,9 % (-220 mila unità); dello 0,5 % se misurata, al netto dei fattori stagionali, rispetto al quarto trimestre 2006. Alla lieve espansione del Nord (+0.5%) ed alla quasi invarianza del Centro (-0.2%), si contrappone il forte calo nel Mezzogiorno (-3.6%, -269 mila unità), soprattutto tra la componente femminile (-4.6%). A conseguenza di ciò il **tasso di attività** della popolazione in età lavorativa (15-64 anni) si riduce complessivamente di otto decimi di punto rispetto al I trimestre del 2006, portandosi al 61.9%, con una lieve crescita nel Nord, in flessione nel Centro e con un forte calo nel Mezzogiorno (51,7%, variazione di -1.9 punti). Alla

riduzione delle forze lavoro corrisponde infine il significativo incremento nel numero degli **inattivi** (15-64 anni: +2.6%, +381 mila unità), concentratosi soprattutto nel Centro e nel Mezzogiorno (+5.4% e +4.1%) e tra la componente maschile della popolazione.

**Tav. 1 Tassi di attività, tassi di occupazione e tassi di disoccupazione per sesso.**

	Tasso di attività 15-64anni			Tasso di occupazione 15-64anni			Tasso di disoccupazione		
	M	F	T	M	F	T	M	F	T
2002	73,2	50,0	61,4	68,1	44,2	55,9	6,7	11,5	8,6
2003	74,9	50,9	62,9	70,0	45,1	57,5	6,5	11,3	8,4
2004	74,5	50,6	62,5	69,7	45,2	57,4	6,4	10,5	8,0
2005	74,4	50,4	62,4	69,7	45,3	57,5	6,2	10,1	7,7
2006	74,6	50,8	62,7	70,5	46,3	58,4	5,4	8,8	6,8
2004									
III trim.	74,6	50,1	62,3	70,3	45,1	57,7	5,7	9,9	7,4
IV trim.	74,8	51,3	63,1	69,8	45,9	57,8	6,6	10,6	8,2
2005									
I trim.	74,3	50,4	62,3	69,2	45,1	57,1	6,8	10,4	8,2
II trim.	74,6	50,3	62,4	70,0	45,4	57,7	6,1	9,6	7,5
III trim.	74,0	49,6	61,8	69,9	44,8	57,4	5,5	9,5	7,1
IV trim.	74,6	51,2	62,9	69,8	45,7	57,8	6,2	10,7	8,0
2006									
I trim.	74,6	50,9	62,7	69,9	45,8	57,9	6,1	9,9	7,6
II trim.	75,1	51,0	63,0	71,1	46,7	58,9	5,2	8,5	6,5
III trim.	74,4	50,1	62,3	70,7	46,1	58,4	4,8	8,0	6,1
IV trim.	74,5	51,2	62,9	70,3	46,7	58,5	5,6	8,8	6,9
2007									
I trim.	73,8	50,0	61,9	69,9	46,0	57,9	5,3	8,0	6,4

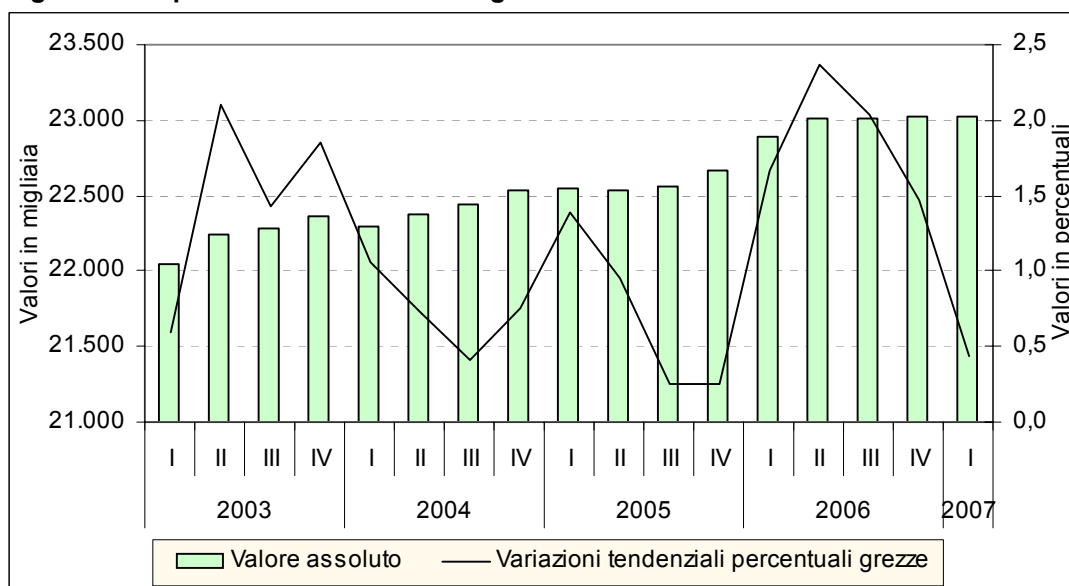
Fonte: ISTAT, Rilevazione Continua delle Forze di Lavoro

**Tav. 2 - Occupati per sesso, per condizione nella professione, per tipo di orario di lavoro, per settore di attività**

	Totale	Genere		Condizione nella professione		Settore di attività				
		Maschi	Femmine	Dipendenti	Indipendenti	Agricoltura	Industria in senso stretto	Costruzioni	Servizi	
<b>Valori assoluti in migliaia</b>										
2002	21.913	13.392	8.521	15.709	5.976	990	5.029	1.674	14.221	
2003	22.241	13.544	8.697	15.796	5.977	967	5.080	1.742	14.452	
2004	22.404	13.622	8.783	16.117	6.287	990	5.036	1.833	14.546	
2005	22.563	13.738	8.825	16.534	6.029	947	5.028	1.913	14.675	
2006	22.988	13.939	9.049	16.915	6.073	990	5036	1.833	14.546	
2004										
III trim.	22.485	13.733	8.753	16.172	6.313	1.081	5.011	1.883	14.510	
IV trim.	22.630	13.704	8.926	16.290	6.339	1.034	5.095	1.860	14.640	
2005										
I trim.	22.373	13.587	8.786	16.290	6.083	870	4.959	1.901	14.643	
II trim.	22.651	13.796	8.855	16.522	6.129	926	5.001	1.944	14.780	
III trim.	22.542	13.791	8.751	16.604	5.938	994	5.068	1.890	14.591	
IV trim.	22.685	13.778	8.907	16.719	5.967	999	5.083	1.915	14.689	
2006										
I trim.	22.747	13.806	8.941	16.691	6.056	910	4.957	1.919	14.960	
II trim.	23.187	14.071	9.116	17.015	6.172	979	5.016	1.897	15.294	
III trim.	23.001	13.986	9.015	16.992	6.009	1.018	5.090	1.852	15.040	
IV trim.	23.018	13.895	9.123	16.691	6.057	1.019	5.042	1.902	15.025	
2007										
I trim.	22.846	13.833	9.013	16.838	6.008	895	4.989	1.917	15.045	
<b>Variazioni tendenziali percentuali</b>										
2002	1,4	0,9	2,2	0,5	0,0	-0,9	-0,2	0,7	0,6	
2003	1,5	1,1	2,1	0,6	0,0	-1,0	0,3	0,3	0,6	
2004	0,7	0,6	1,0	0,5	1,4	2,4	-0,9	5,2	0,6	
2005	0,7	0,9	0,5	2,6	-4,1	-4,3	-0,2	4,4	0,9	
2006	1,9	1,5	2,5	2,3	0,7	3,6	0,0	-0,6	2,8	
2004										
III trim.	0,4	0,7	0,0	0,1	1,3	2,1	-2,6	9,9	0,2	
IV trim.	0,7	0,7	0,8	0,5	1,4	1,3	1,3	5,3	0,0	
2005										
I trim.	1,4	1,5	1,3	2,7	-1,9	-3,7	0,0	8,9	1,3	
II trim.	0,9	1,0	0,9	2,4	-2,7	-1,8	-1,6	5,6	1,4	
III trim.	0,3	0,4	0,0	2,7	-5,9	-8,1	1,1	0,4	0,6	
IV trim.	0,2	0,5	-0,2	2,6	-5,9	-3,4	-0,2	2,9	0,3	
2006										
I trim.	1,7	1,6	1,8	2,5	-0,5	4,6	0,0	1,0	2,2	
II trim.	2,4	2,0	2,9	3,0	0,7	5,7	0,3	-2,4	3,5	
III trim.	2,0	1,4	3,0	2,3	1,2	2,5	0,4	-2,0	3,1	
IV trim.	1,5	0,8	2,4	1,5	1,5	2,0	-0,8	0,9	2,3	
2007										
I trim.	0,4	0,2	0,8	0,9	-0,8	-1,6	0,7	-0,1	0,6	

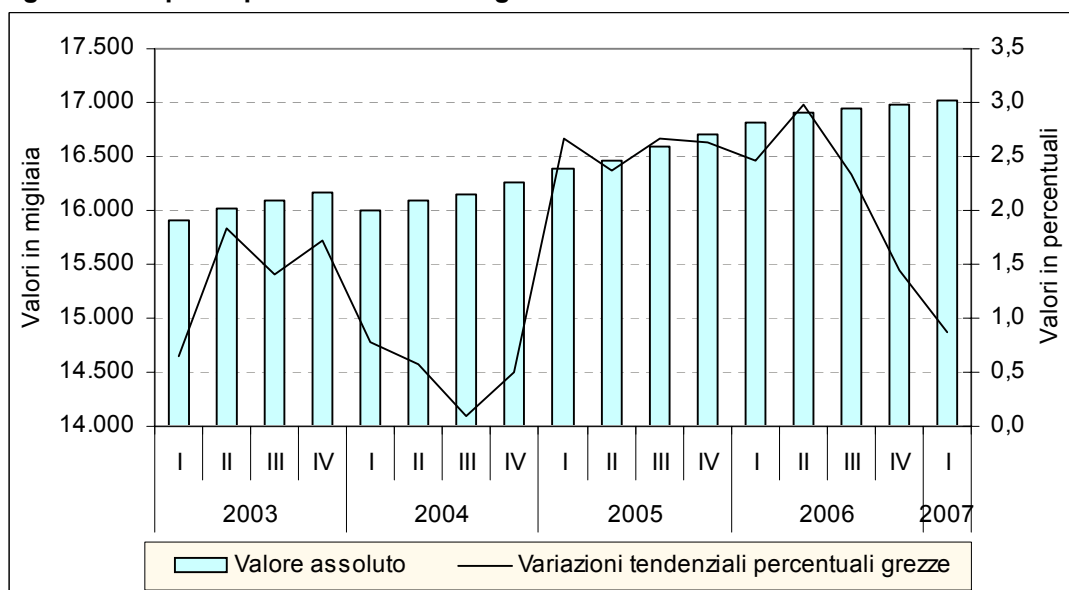
Fonte: ISTAT, Rilevazione Continua delle Forze di Lavoro

**Fig. 1 – Occupazione totale. dati destagionalizzati**



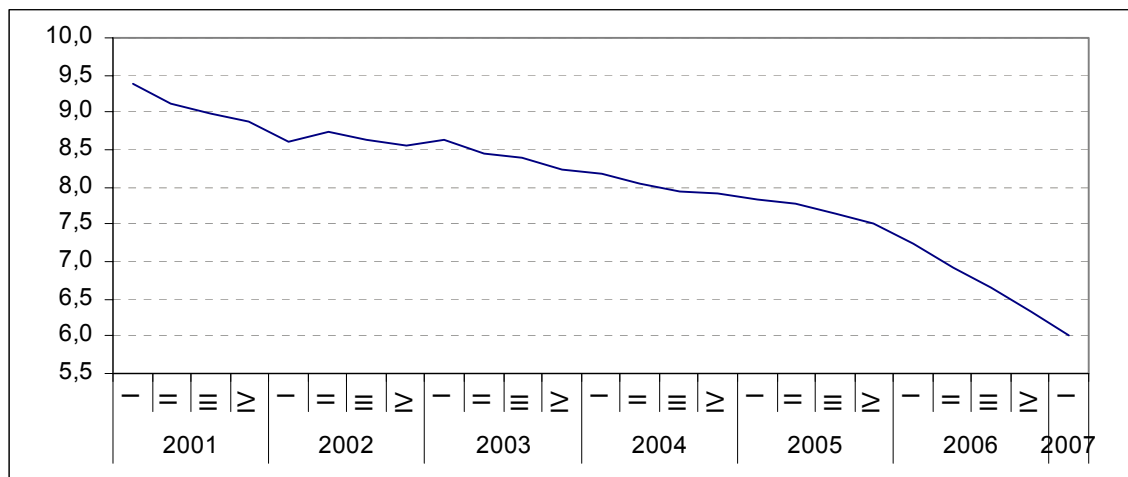
Fonte: ISTAT – Rilevazione Continua delle Forze di Lavoro

**Fig. 2 – Occupati dipendenti. dati destagionalizzati**



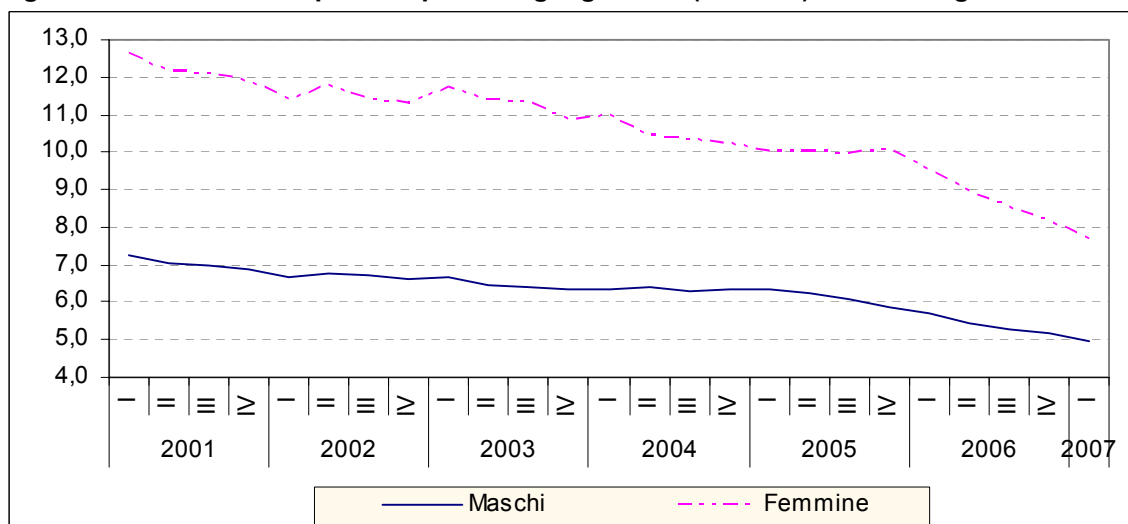
Fonte: ISTAT – Rilevazione Continua delle Forze di Lavoro

**Fig. 3 – Tasso di disoccupazione (valori %). Dati destagionalizzati**



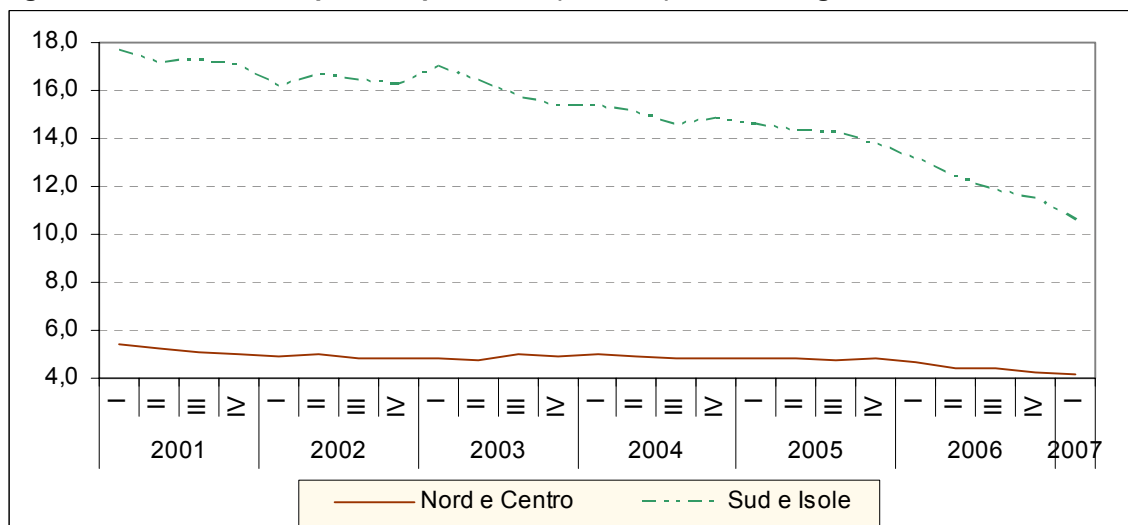
Fonte: ISTAT – Rilevazione Continua delle Forze di Lavoro

**Fig. 4 – Tasso di disoccupazione per aree geografiche (valori %). Dati destagionalizzati**



Fonte: ISTAT – Rilevazione Continua delle Forze di Lavoro

**Fig. 5 – Tasso di disoccupazione per sesso (valori %). Dati destagionalizzati**



Fonte: ISTAT – Rilevazione Continua delle Forze di Lavoro